

U

人民币鉴别仪(点验钞机)

使用手册

USER'S MANUAL



JBYD 3903 (C)

- 全面兼容
- 多重鉴别
- 数字化处理
- 智能化系统

感谢您选购我们公司电子产品

【027】

【311】

此为A级产品，在生活环境中，可能会造成无线电干扰。  
在这种情况下，需要用户对其干扰采取切实可行的措施。

# 目 录

安全注意事项与保养	1
仪器拆封	1
技术指标	2
后部结构介绍	2
操作指南	3
└─ 正确的点钞操作方法	3
机器外部构造	4
功能使用说明	4
常见故障分析及排除	6
└─ 进钞台调整方法	6
└─ 故障自诊断	7
└─ 简单的故障检查与排除	8
└─ 易损件更换方法	9
产品保修卡	10



## 技术指标

- 整机重量：5.1kg
- 电源：AC220V(1±10)% 50Hz
- 电流：0.3A
- 功率：≤80W
- 保险管电流：2A
- 环境温度：0°C~40°C
- 外形尺寸：280×240×155mm
- 点钞速度：≥900张/分
- 点钞尺寸：长度110~175mm，宽度50~110mm
- 票额厚度：0.075~0.15mm
- 进钞容量：15mm
- 接钞容量：30mm
- 计数显示屏范围：1~999张

钞机后盖电源插座中，另一头插到市电（交流220V）电源座上，如选购了外接显示器，将外显示器插到点钞机后盖的外显插座上。打开电源开关，计数窗显示为“0”，行号窗无显示，将人民币纸币放入，从右侧放入，从左侧取出。

- 1. 将电源线插入点钞机后盖电源插座中，另一头插到市电（交流220V）电源座上，如选购了外接显示器，将外显示器插到点钞机后盖的外显插座上。
- 2. 打开电源开关，计数窗显示为“0”，行号窗无显示，将人民币纸币放入，从右侧放入，从左侧取出。

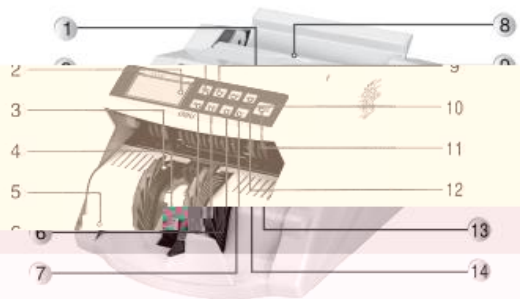
图一：正确操作，将人民币纸币放入点钞机后盖电源插座中，另一头插到市电（交流220V）电源座上，如选购了外接显示器，将外显示器插到点钞机后盖的外显插座上。打开电源开关，计数窗显示为“0”，行号窗无显示，将人民币纸币放入，从右侧放入，从左侧取出。

如图示，图一为正确操作，图二、三为错误操作。图二中操作者捻钞倾斜方向错误，图三中操作者未把纸币捻成一定斜度。



## 机器外部构造

- |         |           |
|---------|-----------|
| 1 “智能”键 | 8 送钞传感器   |
| 2 显示屏   | “合计”键     |
| 3 接钞轮   | 10 “分版”键  |
| 4 接钞传感器 | 11 “复位”键  |
| 5 挡钞板   | 12 “计数”键  |
| 6 “累加”键 | 13 “+1”键  |
| 7 “预置”键 | 14 “+10”键 |




## 功能使用说明

根据需要直接点按面板相应功能字样，选择智能、合计、分版（闪）、分版、计数、预置、累加、设置功能，显示屏将显示相应文字。且显示屏上显示“IR”字样，说明本机器在此功能状态下具有红外鉴伪能力。

- 智能：可清点第五套5元以上人民币，清分出不同面值的夹张币，具有极强的鉴伪能力。
- 合计：在混点检第五套人民币时，显示窗实时显示所点检纸币的合计总金额，并具鉴别功能。
- 分版（闪）：能清分出第五套人民币不同面值的夹张币。
- 分版：能清分出第五套人民币不同面值的夹张币，同时具有极强鉴伪能力。

## 能使用说明

**计数：**具有荧光鉴别功能，不同版本和不同面值的纸币人民币，特别适用于清点低面值纸币人民币和票据。

- **预置：**点按“预置”键，显示屏上相应预置灯亮，小数码管显示100。在收钞口无纸币情况下用“+10”和“+1”键可重新设定预置张数。在点钞计数到预置数值时，机器发出一声报警音并自动停止，从收钞口取走纸币可直接下次进钞点数。取消直接点按“预置”键退出。
- **累加：**点按“累加”键进入累加状态，每次清点完毕取走收钞台上纸币，其清点数与上次的累加数值在显示屏计数窗口显示，再点按“累加”键退出累加方式。
- **复位：**在电机停止运转及不报警的任何状况下可清零当前数值，且启动电机。报警状态下点按“复位”键退出报警状态。



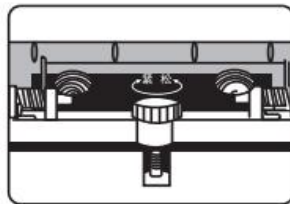
E2※	纸币开市	E5※	纸币阻塞开市	E8※	纸币开市或连张
E3※	计数不准	E6※	安全线异常	E9※	分版

## 常见故障分析及排除

### ■ 进钞台调整方法

当出现进钞不畅或点数不准时，可通过调节喂钞台调节螺丝，调整阻力片与捻钞轮之间的间隙，然后手持一张钞票放入捻钞轮与阻力片之间，感到有拉力（约0.5KG拉力）即可（顺时针方向收紧，逆时针方向放松）。

喂钞台调节螺丝 ▶



## 常见故障分析及排除

### ■ 故障自诊断

机器开机时，将会进行自动诊断，如有异常，将会在显示窗显示故障代码，具体如下：

显示窗显示	故障原因	排除方法	显示窗显示	故障原因	排除方法
CE1	左计数对管电路故障	检查线路或更换对管	CEA	紫光电路故障	检查线路或更换传感器
CE2	右计数对管电路故障	检查线路或更换对管	CEF	长磁头电路故障	检查线路或更换长磁头
CE3	宽度检出槽型光耦电路故障	检查线路或更换传感器			
CE4	喂钞台进钞光电传感器故障	检查线路或更换传感器			
CE5	收钞光电对管电路故障	检查线路或更换传感器			
CE6	左磁头电路故障	检查线路或更换左磁头			
CE7	右磁头电路故障	检查线路或更换右磁头			

## 常见故障分析及排除

### 简单的故障检查与排除

在要求维修之前，请先自行检查下列各点：

机器位

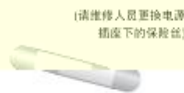
停止工作



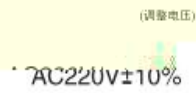
1. 电源插头两端是否分别插入插座和机器?



2. 是否停电或没开开关?



3. 保险丝是否已被烧断?



4. 使用电源电压是否过低?

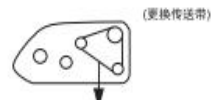
启停方式失灵



1. 进砂传感器是否积尘?



2. 接砂传感器与主电路板连线是否中断?



3. 主传送带是否断裂?



4. 机器是否卡砂? (清除卡砂并调节螺杆)

计数不够准确



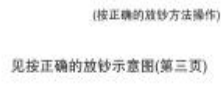
1. 进砂台位置是否已调试好?



2. 计数传感器是否积尘?



3. 阻力皮、捡砂轮是否严重磨损?



4. 放砂是否正确?

识伪不准

重新选择您需要的功能键

1. 功能是否选择正确?



2. 宽度槽形光耦是否失效?



3. 磁性传感器间隙是否不对?



4. 荧光管是否老化?

## 常见故障分析及排除

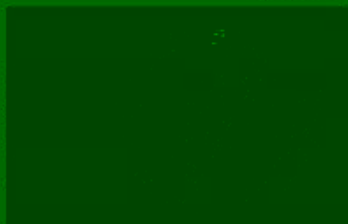
### ■ 易损件更换方法

1. 当阻力片严重磨损时，需更换阻力片。抽出喂钞台托钞板，用手按下滑钞板，拿出已被磨损的阻力片，换上新的阻力片后再按原样复原即可。

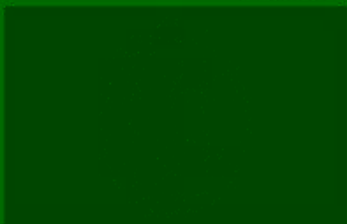
2. 当拾钞轮磨损时，会造

成拾钞失败，按原样复原即可。

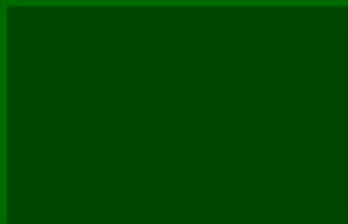
阻力片 ▶



拾钞轮 ▶



夜光灯 ▶



## 产品保修卡

感谢您购买本公司的产品。为确保用户利益，凡购买本公司产品的用户，如果产品因质量问题发生故障，我们已为您免费发票和保修卡与当地的经销商或特约维修站联系。

### 保修须知：

- 自用户购买之日起一年内，在正常使用情况下发生故障时，由本公司根据故障情况提供免费保修、零部件更换等服务；
- 此保修卡与购机发票是本公司向客户提供售后服务凭证，此卡须详细填写下列表格，并经过经销商加盖公章后方有效；
- 属下列情况之一的，不实行免费保修服务，需要收费维修：

- 超过保修有效期限的；
- 未按产品使用说明书的要求使用、维护或保管不当而造成损坏的；
- 因不可抗力造成的机器故障或损伤；
- 易损件及随机配件。

本卡随点钞机商品一同发放，一机一卡，为保证您能充分享有本公司提供的免费保修服务之权利，请妥善保管此卡，遗失不补。

全国联保，免费客服电话：800-8574-008

购货日期：\_\_\_\_\_年\_\_月\_\_日

商品名称	出厂编号		
商品信息	生产日期		
客户名称	联系人		
地址	联系电话		
销售商名称	联系人		
地址	联系电话		
销售日期	发票号码		
故障状况	维修结果	客户签字	维修人签字
维修日期			日期
维修记录			

商品名称	出厂编号		
商品信息	生产日期		
客户名称	联系人		
地址	联系电话		
销售商名称	联系人		
地址	联系电话		
销售日期	发票号码		
故障状况	维修结果	客户签字	维修人签字
维修日期			日期
维修记录			

此联沿虚线剪下，由经销商保管

行业标准 GB 16000-2010

得力集团有限公司

DELI GROUP CO., LTD.

地址：浙江宁海得力工业园

全国服务热线：400-165-0555

